

АКАДЕМИЯ НАУК СССР

ЗООЛОГИЧЕСКИЙ  
ЖУРНАЛ

Том LI

(отдельные оттиск)

4

---

МОСКВА • 1972

## НОВЫЕ И МАЛОИЗВЕСТНЫЕ ЦИКАДОВЫЕ СЕМЕЙСТВА DELPHACIDAE (НОМОПТЕРА) ИЗ ПРИМОРСКОГО КРАЯ

Г. А. АНУФРИЕВ

Горьковский государственный университет

В материалах автора, собранных во время экспедиций по Приморскому краю в 1964—1967 гг., имеется несколько новых видов Delphacidae, описания которых приводятся в настоящей статье. Голотипы и часть паратипов описываемых видов хранятся в коллекции Зоологического института АН СССР (Ленинград), часть паратипов—в коллекции автора.

### Род *Idiobregma* Anufriev gen. n.

Типовой ВИД *Idiobregma unicarinata* Anufriev sp. n.

Голова короткая, со слегка поперечным теменем (отношение длины посредине к ширине у заднего края равно 1 : 1, 1—1,3); бока темени почти параллельносторонние, лишь слегка расходящиеся вперед. Передний край темени широко закруглен, со слегка выступающими боковыми и медиальными килями. Теменные ямки неглубокие, кили, ограничивающие их, низкие, медальный киль между ними практически не выражен. Лоб широкий; (отношение длины к наибольшей ширине 1 : 1,5—1,6), с наибольшей шириной у нижнего края глаз, с очень острыми боковыми килями и притупленным медиальным, последний перед переходом на темя расщепляется на 3 слабо заметных кияля. Усики доходят до постклипеуса, их 2-й членик примерно вдвое длиннее 1-го. Переднеспинка чуть короче темени, ее боковые кили расходящиеся, угасающие, не доходя до заднего края. Скutel-лум довольно короткий, его длина лишь примерно в 1,5 раза превосходит длину темени; медиальный киль скutelлума не доходит до его вершины, боковые кили широко расходятся назад. Пока известны только короткокрылые особи. Посттibiaльная шпора совковидная, с единственным небольшим зубчиком на конце.

Генитальный сегмент самца несолько дорсовентрально вытянут. Анальная трубка с парой коротких зубцов, имеющих расширенное основание. Стилусы с широким основанием и длинной, почти параллельносторонней апикальной частью. Пенис слабо изогнут на вентральную сторону, с винтовым гребнем длинных зубцов у вершины.

По-видимому, близок роду *Eurybregma* Scott., 1875, в пользу чего говорит расщепление медиального кияля лба на 3 кияля перед переходом на темя. У видов рода *Eurybregma* Scott., 1875 на лбу имеется 2 кияля, но на границе лба и темени часто наблюдается слабо выраженный медиальный киль. Отличается от *Eurybregma* Scott., 1875 также почти полным отсутствием зубцов на пооттibiaльной шпоре и особенностями строения гени-талей самца, в частности наличием на пенисе гребня длинных зубцов.

### *Idiobregma unicarinata* Anufriev sp. n.

(рис. 1)

Желтоватый, с темными глазами и черными боками скutelлума. Переднеспинка желтоватая, спереди светлее. Передние крылья полупрозрачные, желтоватые, покрывают лишь 2 базальных тергита брюшка. Грудь, брюшко и ноги в основном грязно-желтые, на бочках среднегруди с каждой стороны большое черное пятно, последние членики лапок и коготки бурые. Длина тела 3,8—4 мм. Описание гениталий самца дано в диагнозе рода.

Голотип (♂) и паратип ♀. Сихотэ-Алинский заповедник, Усть-Шандуй, 21 июня 1967 г.

### *Criomorpha wagneri* Anufriev sp. n.

(рис. 2, 4—6)

Внешне почти неотличим от *C. borealis* (Sahlberg, 1871). У самцов темя, переднеспинка спереди и среднеспинка светло-бурые, задний край переднеспинки беловатый. Лицо светло-бурое с беловатыми нитевидными килями, которые обычно окаймлены темно-бурым. Передние крылья темно-бурые или почти черные с белым задним краем. Брюшко сверху черное со светлой вершиной. Самки значительно светлее самцов, крылья и брюшко у них светло-бурые. По внешнему виду и окраске отличается от приморских экземпляров *C. borealis* (Sahlberg, 1871) более резкими и выделяющимися килями лица и более узким светлым пространством на вершине брюшка у самца. Длина тела 2,8—3,5 мм.

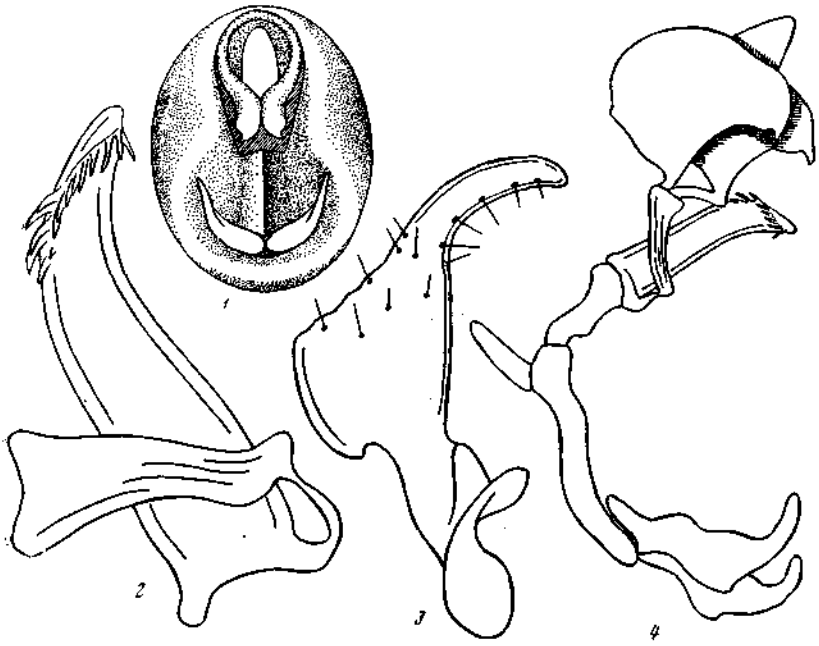


Рис. 1. *Idiobregma unicarinata* gen. et sp. n.: 1 — генитальный сегмент самца сзади, 2 — пенис сбоку, 3 — стилус, 4 — анальная трубка, пенис, коннектив и стилусы сбоку

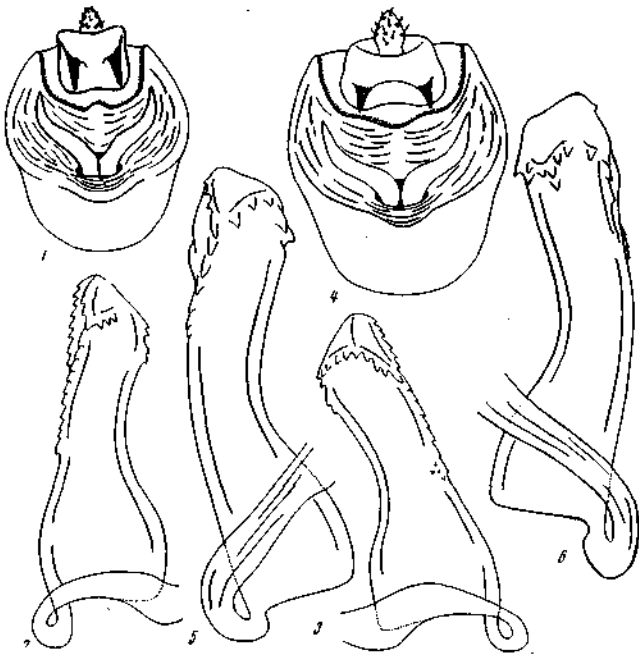


Рис. 2. *Criomorphus borealis* (Shlb.): 1 — генитальный сегмент самца сзади, 2 и 3 — пенис с боков; *Criomorphus wagneri* sp. n.: 4 — генитальный сегмент самца сзади, 5 и 6 — пенис с боков

По строению гениталий самца также примыкает к *C. borealis* (Sahlberg, 1877, (рис. 2, 1—3), но отличается более широкой анальной трубкой с широко расставленными зубцами, перегнутыми посредине стилусами, отсутствием выступа на дорсальной крае генитальной фрагмы и более вытянутым penisом с иным расположением зубчаты килей.

Голотип (♂): Сихотэ-Алинский заповедник, Верхняя Нанца, 26 июня 1967 г. Паратипы: Сихотэ-Алинский заповедник, Верхняя Нанца, ключ Сахалинский, Хитрый перевал 25 июня—7 июля 1967 г., 41 экз.

Вид назван именем В. Вагнера, разработавшего современную систему семейства Delphacidae.

## Род *Paradelphacodes* Wagner, 1963

### *Paradelphacodes orientalis* Anufriev sp. n.

(рис. 3, 1-5)

Известна только длиннокрылая форма. Темя и лицо бурые, блестящие; кили лба несколько светлее основного фона. З/сики светло-бурые, их вершина светлее базальной части. Переднеспинка желтовато-бурая, позади глаз более темная; кили переднеспинки основного цвета. Среднеспинка черная, с неконтрастирующими по цвету килиями. Передние крылья длинные, значительно заходящие за вершину брюшка, с мелкими зернышками на жилках. Длина тела до конца передних крыльев 7,6—7,8 мм.

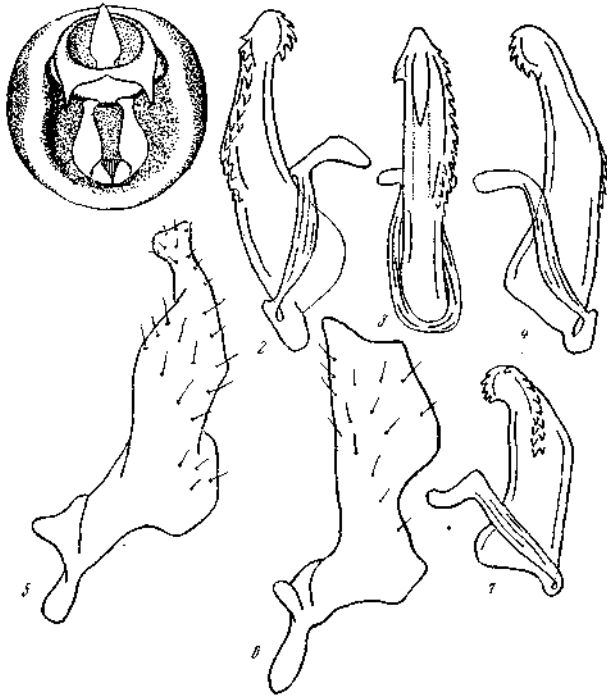


Рис. 3. *Paradelphacodes orientalis* sp. n.: 1 — генитальный сегмент самца сзади, 2 а 4 — penis с боков, 3 — penis сверху, 5 — стилус; *Paradelphacodes paludosus* (Fl.): 6 — стилус, 7 — penis сбоку

Хорошо отличается от известных видов рода строением гениталий самца. Анальная трубка с довольно длинными и широко расставленными отростками. Стилусы за серединой резко сужаются, с двувершинной апикальной частью. Penis как у *P. paludosus* (Flög, 1861), но несколько более удлиненный; гребень зубцов penisа тоже более длинный.

Голотип ♂: Сихотэ-Алинский заповедник, ключ Сахалинский, 24 июня 1967 г. Паратип <♂: Приморский край, Спасский р-н, Сантахеза, 24 июля 1964 г.

## Paradelphacodes tengaica Vilbaste, 1965

Материал. Приморский край, Киевка, 16 августа, 1967 г., 1с?. Ранее был известен только с Алтая.

## Paradelphacodes paludosus (Flor, 1861)

(рис. 3, 6—7)

Материал. Приморский край: Спасский р-н, Сантахеза, 24 июля 1964 г., 5 экз.; Кировский—Лесозаводок, 15 июля 1966 г., 1 экз.; Уссурийск, зеленая зона, 26 июня 1966 г., 1 экз.; Спасск — Яковлевка, 3—4 августа 1967 г., 3 экз.; Сихотэ-Алинский заповедник: ключ Сахалинский, 23—24 июня 1967 г., 3 экз.; ключ Проходной, 4 июля 1967 г., 1 экз.; Шандуйские озера, 20 июня 1967 г., 7 экз.; Усть-Шандуй, 21 июня 1967 г., 2 экз. Широко палеарктический вид.

В настоящее время в роде известно 3 вида; их можно различить с помощью приведенной ниже таблицы.

- 1 (4) Стилусы с трехвершинной апикальной частью.
- 2(3) Отростки анальной трубки широко расставлены. Вершина пениса с придатком, заострена. **Paradelphacodes tengaica** Vilbaste, 1965
- 3(2) Отростки анальной трубки не расставлены широко. Вершина пениса закруглена, без придатка. **Paradelphacodes paludosus** (Flor, 1861) (рис. 3, 6—7)
- 4(1) Стилусы с двувершинной апикальной частью. Отростки анальной трубки широко расставлены. Вершина пениса закруглена. **Paradelphacodes orientalis** Anufriev sp. n. (рис. 3, /—5)

---

## NEW AND LITTLE KNOWN LEAF-HOPPERS FROM THE FAMILY DELPHACIDAE (HOMOPTERA) FROM THE MARITIME DISTRICT

O. A. ANUFRIEV

State University of Gorky

### Summary

*Idiobregma unicarinata* gen. et sp. n., *Criomorpha wagneri*, *Paradelphacodes orientalis* spp. n. have been described from the Maritime District. A key is given for species of the genus *Paradelphacodes* Wgn.

<sup>1</sup> Рисунки гениталий самца этого вида см. в кн. Ю. Вильбасте «К фауне цикадовые Алтая», 1965, Тарту: 1—144.