

Institut royal des Sciences naturelles de Belgique | Koninklijk Belgisch Instituut voor Natuurwetenschappen

BULLETIN

MEDEDELINGEN

Tome XXXVII, n° 21
Bruxelles, septembre 1961.

Deel XXXVII, n° 21
Brussel, september 1961.

QUELQUES ESPECES NOUVELLES OU PEU COMMUNES
DE L'ILE MAURICE (2^{me} NOTE) (1),
(HOMOPTERA - FULGOROIDEA),

par Henri SYNAVE (Bruxelles).

Les matériaux faisant l'objet de la présente note m'ont été aimablement communiqués par M. R. MAMET, de Rose Hill (I. Maurice), à qui je suis redevable de précédentes récoltes, qui ont permis les études antérieures sur les Homoptères de l'île Maurice. Je crois inutile d'insister sur l'intérêt que présente l'étude d'une faune insulaire et de ses affinités avec celle des régions voisines.

Si certaines espèces semblent être endémiques, d'autres, par contre, se retrouvent aux Seychelles, à Madagascar, ou à la Réunion. Telles par exemple *Brixia stellata* DISTANT, décrite des Seychelles, retrouvée à Madagascar, à la Réunion et à Maurice; *Achaemenes quinquespinosus* SYNAVE décrite de la Réunion; *Ulundia madagascariensis* SIGNORET, décrite de Madagascar; *Paramicrixia insularis* SYNAVE (*Kinnaridae*) commune à la Réunion et à Maurice.

Parmi le matériel étudié, 8 espèces décrites ci-dessous, sont nouvelles pour la Science. Ce sont respectivement *Brixia unistriata*, *Brixia tricolor*, *Oliarus Mameti* (*Cixiidae*); *Tylana macabeana*, *Tylana similis*, *Tylana Mameti* (*Issidae*); *Privesa Vinsoni* (*Ricaniidae*); *Clardea nigrostriata* (*Tropiduchidae*).

(1) Une première note est parue sous le même titre, dans le Bull. Inst. roy. Sci. nat. Belg., T. XXXIV, n° 3, 1958.

Famille *CIXIIDAE*.I. — Genre *Brixia* STÅL.

STÅL, C., 1856, Öfv. K. Vet. Akad. Förh., p. 162.

1. — *Brixia mauritii* SYNAVE.

SYNAVE, H., 1960, Bull. Inst. roy. Sci. nat. Belg., t. XXXVI, n° 36, p. 4, f. 10 à 12.

7 ex. : Macabé, 25-X-1958, R. MAMET; ibidem, 3-XI-1958.

2. — *Brixia williamsi* SYNAVE.

SYNAVE, H., 1958, Bull. Inst. roy. Sci. nat. Belg., t. XXXIV, n° 3, p. 2, fig. 1.

2 ex. : Mt. Cocotte, C. M. COURTOIS.

3. — *Brixia belouvensis aurata* SYNAVE.

SYNAVE, H., 1959, Le Naturaliste Malgache, XI, 1-2, p. 145, fig. 23, 24.

1 ex. : I. Réunion, plaine des Caffres, 28-X-1937, J. VINSON.

4. — *Brixia belouvensis bipunctata* SYNAVE.

SYNAVE, H., 1959, Le Naturaliste Malgache, XI, 1-2, p. 143, fig. 21, 22.

1 ex. : Mt. Cocotte, C. M. COURTOIS.

Décrite de la Réunion.

5. — *Brixia Wagneri* SYNAVE.

SYNAVE, H., 1958, Bull. Inst. roy. Sci. nat. Belg., t. XXXIV, n° 3, p. 4, fig. 3 à 6.

2 ex. : Mt. Currie, 8-XII-1960, R. MAMET; Le Pouce, 6-I-1961, R. MAMET.

6. — *Brixia unistriata* n. sp.

(Fig. 1 à 4.)

Front ocre, avec ligne longitudinale médiane brun foncé, se prolongeant sur le clypéus; bords latéraux noirs, parallèles, puis convergents l'un vers l'autre pour se souder étroitement au niveau du bord inférieur des yeux; ocelle apical rougeâtre. Rostre long, dépassant les hanches postérieures; dernier article environ deux fois plus petit que le précédent. Bords latéraux du vertex se soudant presque immédiatement après la base, formant deux lignes parallèles et prolongeant ceux du front; de ce fait, le disque du vertex est réduit à une petite dépression basale; ocre, à bords noirs. Premier article des antennes brun, le second, ocre. Pronotum ocre jaune, avec partie discale des carènes latérales, noire. Scutellum ocre jaune, à carènes latérales noires. Elytres (fig. 1) près de 3 fois aussi longs que larges, hyalins, blanchâtres, bord costal, bord apical et nervures noirs; une étroite bande transversale noire passant par $Sc + R$, la bifurcation de Cu et $Cl_1 Cl_2$; bifurcation $Sc + R$ et celle de Cu au même niveau, vers le $\frac{1}{3}$ antérieur de l'élytre; ponctuation dense et fine, même sur la suture clavale; stigma brunâtre. Fémurs antérieurs et médians avec stries longitudinales noires; tibias antérieurs et médians, noirs; pattes postérieures entièrement ocre; tarses brun à brun-noir; le premier article des tarses postérieurs est environ deux fois aussi long que les deux derniers réunis. Genitalia ♂, voir fig. 2 à 4. Longueur totale : env. 7,5 mm.

Type. — Le Pouce, 6-I-1961, R. MAMET (Coll. Inst. roy. Sci. nat. Belg.).

7. — *Brixia tricolor* n. sp.

(Fig. 5 à 8.)

Front ocre, à bords latéraux convexes se rejoignant et s'accolant étroitement à partir du bord inférieur des yeux. Tempes ocre, sauf une tache brune, allongée, soulignant le bord antérieur des yeux. Vertex triangulaire, très profondément creusé, à bords latéraux fortement relevés, convergents vers l'avant où ils se soudent et prolongent ceux du front en une courbe régulière. Pronotum ocre, avec tache brune derrière les yeux. Scutellum ocre brun, plus foncé sur les faces latérales. Elytres (fig. 5) environ 3 fois aussi longs que larges, à peine élargis vers l'apex (largeur basale : 15/largeur apicale : 23); bifurcation $Cl_1 Cl_2$ nettement après le milieu du clavus, le tronc commun rejoignant le bord sutural

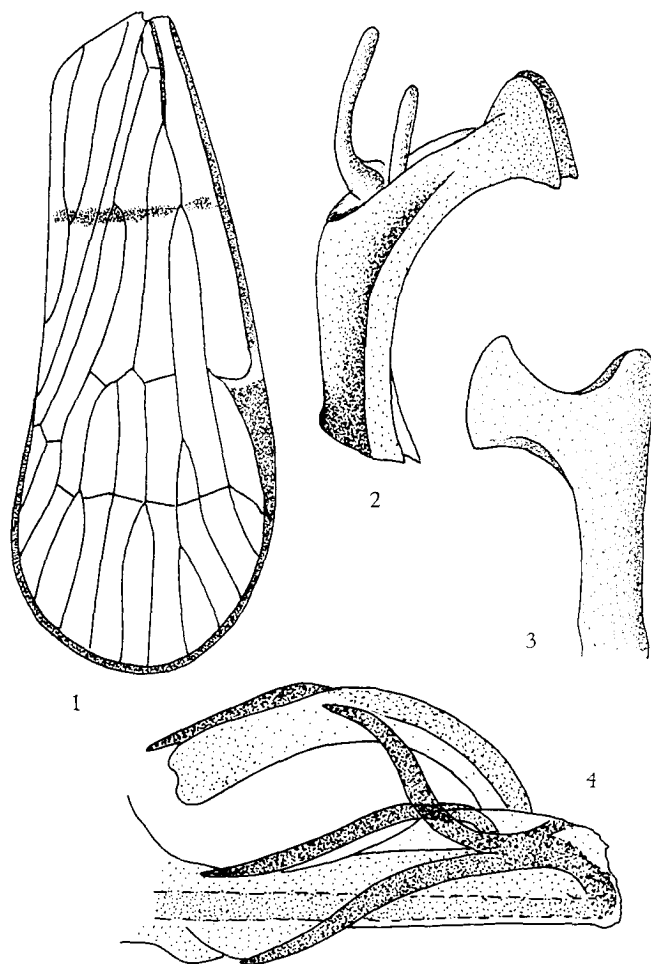


Fig. 1. — *Brixia unistriata* n. sp.: élytre droit, env. $\times 14$.

Fig. 2. — idem: tube anal, vue latérale, env. $\times 75$.

Fig. 3. — idem: paramère, env. $\times 60$.

Fig. 4. — idem: édéage, env. $\times 85$.

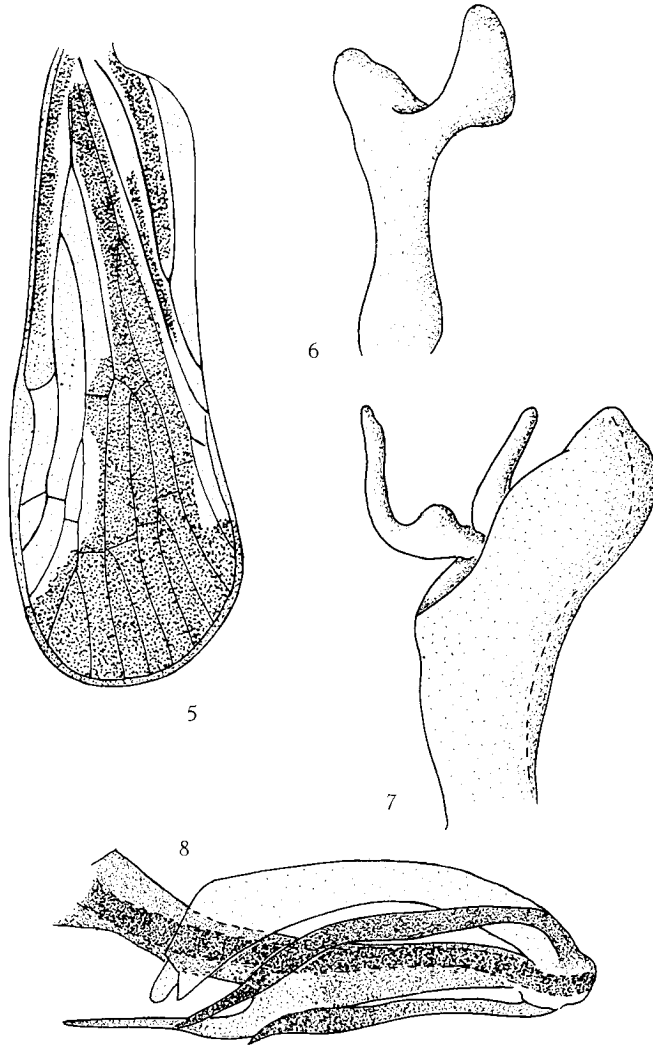


Fig. 5. — *Brixia tricolor* n. sp.: élytre gauche, env. $\times 14$.

Fig. 6. — idem: paramère, env. $\times 95$.

Fig. 7. — idem: tube anal, vue latérale, env. $\times 75$.

Fig. 8. — idem: édéage, env. $\times 95$.

avant la pointe du clavus; $Sc + R$ très légèrement antérieure à la bifurcation de Cu mais toutes deux très nettement avant la réunion des nervures clavales; brun foncé avec marques blanches et orangées; le bord costal est blanchâtre depuis la base jusqu'à l'angle apical et le bord sutural plus largement (jusqu'à Cl_2), depuis la base jusqu'à l'angle sutural; une strie orangée sur la base, entre la suture clavale et Cl_1 et une seconde plage de même teinte, comprise entre Sc et M , jusqu'au stigma; stigma verdâtre; à son niveau, une grande plage hyaline blanche atteignant M ; nervures concolores. Ailes plus ou moins enfumées, sauf le bord costal blanchâtre. Pattes jaune verdâtre. Abdomen ocre, genitalia bruns. Genitalia ♂, voir fig. 6 à 8.

Longueur totale : env. 7,7 mm.

Type. — Le Pouce, 6-I-1961, C. M. COURTOIS (Coll. R. MAMET).

1 paratype ♂. — Le Pouce, 20-I-1961, R. MAMET (Coll. Inst. roy. Sci. nat. Belg.).

II. — Genre *Achaemenes* STÅL.

STÅL, C., 1866, Hem. Afric., IV, p. 170.

1. — *Achaemenes quinquespinosus* SYNAVE.

SYNAVE, H., 1959, Le naturaliste Malgache, XI, 1-2, p. 133, fig. 1 à 4.

8 ex. : Mt. Currie, 8-XII-1960, 10-XII-1960, 29-XII-1960, R. MAMET; Le Pouce, 6-I-1961, 20-I-1961, R. MAMET.

2. — *Achaemenes* sp. ?

Probablement une espèce nouvelle caractérisée par des élytres jaune d'or, à clavus fortement marqué de brun noir; quelques petites taches marginales brunes sur le bord costal, entre le stigma et l'angle apical ainsi que sur l'angle sutural; première nervure clavale, Cl_1 , blanche.

3 ♀ ♀ : Le Pouce, 6-I-1961, C. M. COURTOIS (73); ibidem, R. MAMET (73).

III. — Genre *Oliarus* STÅL.

STÅL, C., 1862, Berl. Ent. Zeit., 6, p. 306.

Oliarus Mameti n. sp.

(Fig. 9 à 11.)

Front plus large à l'apex, que long au milieu (38 : 32); base très étroite, bords latéraux concaves, très fortement divergents vers l'apex (largeur base : 8/largeur apex : 38) où ils s'arrondissent et se prolongent par les bords latéraux du clypéus; pas de suture clypéo-frontale distincte; ocelle apical net. Clypéus plus long que le front (35 : 32); front et clypéus noirs, à bords et carènes ocre jaune; une tache jaunâtre sur chaque angle latéral formé par les bords du front et du clypéus; carène frontale bifurquée à la base et y formant un compartiment triangulaire. Rostre long, dépassant fortement les hanches postérieures. Tempes ocre jaune, avec bordure externe brune et une étroite bordure noirâtre le long du bord supérieur des yeux. Vertex allongé et très étroit, plus de deux fois aussi long que large (longueur depuis la carène qui le sépare du front jusqu'au sommet de la découpe basale : 26/largeur : 10); bords latéraux subparallèles, très fortement relevés et de ce fait, disque profondément creusé; carène transversale apicale anguleuse, formant à l'apex deux compartiments triangulaires allongés; carène médiane nette sur un court tronçon basal; noir, à bords ocre présentant une tache jaune vers le milieu. Pronotum noir, à bord postérieur et carènes, jaunes. Tegulae noires, largement bordées de jaune. Scutellum noir, à carènes intermédiaires légèrement convexes, les externes légèrement divergentes vers l'arrière. Élytres hyalins (fig. 9), à nervures et stigma brun foncé; les exemplaires de la série typique présentent de légères marques foncées plus ou moins variables : 1° — Le type et un paratype ♂ présentent une très petite tache marginale dans l'angle apical. 2° — Deux ♀ ♀ présentent en plus de la première, une seconde petite tache dans le secteur de *M*. 3° — Trois ♀ ♀ présentent une tache transversale diffuse sur la bifurcation de *Cu*, atteignant *M* d'un côté, la suture clavale de l'autre. Les exemplaires repris sous le 2° et le 3° présentent des nervures apicales ennuagées de brun; réunion des nervures clavales *Cl*₁, *Cl*₂ nettement avant le milieu du clavus, leur tronc commun rejoignant le bord sutural bien avant l'apex du clavus; *Sc + R* à peu près au même niveau que la bifurcation de *Cu*, nettement avant le milieu de l'élytre, vers le milieu de la suture clavale; stigma brun foncé. Fémurs brun foncé, tibias plus clairs; tibias postérieurs armés de 2 épines, dont une très petite peu après l'articulation fémoro-tibiale et une forte vers le milieu. Genitalia ♂, voir fig. 10, 11. Longueur totale ♂ : env. 7 mm; de la ♀ : env. 8,5 mm.

Type ♂. — Trois Mamelles, 18-I-1959, R. MAMET (Coll. R. MAMET).

9 paratypes. — Même localité; Le Pouce, 20-I-1960, R. MAMET (Coll. R. MAMET et Inst. roy. Sci. nat. Belg.).

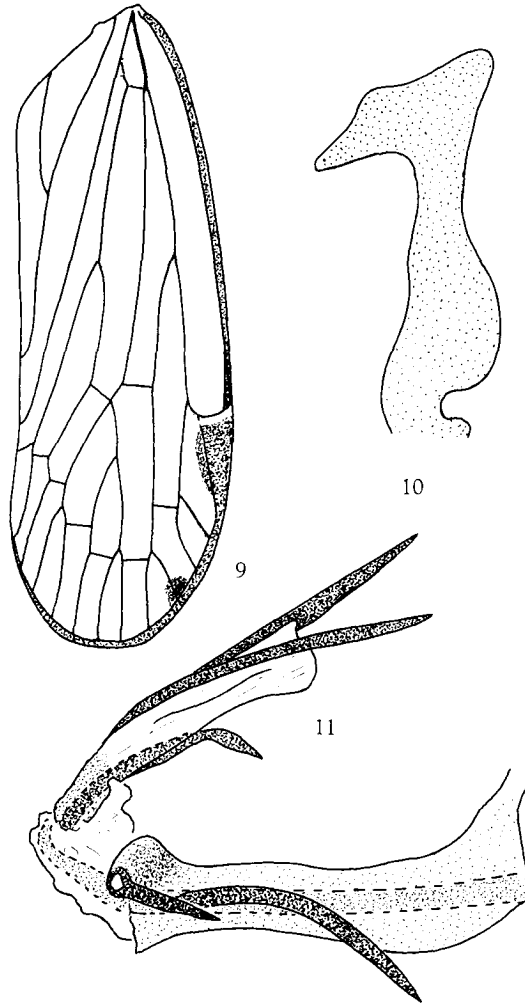


Fig. 9. — *Oliarus Mameti* n. sp. : élytre droit, env. $\times 16$.

Fig. 10. — idem : paramère, env. $\times 90$.

Fig. 11. — idem : édéage, env. $\times 90$.

Famille *ISSIDAE*.I. — Genre *Tylana* STÅL.

STÅL, C., 1862, Rio Jan. Hem., 2, p. 67.

1. — *Tylana carinata* FABRICIUS.

FABRICIUS, J. C., 1803, Syst. Rhyng., p. 100, *Issus carinatus*.

3 ex. : Mt. Fayence, 24-14-1960, R. MAMET; Piton du Milieu, 50-XII-1960, R. MAMET.

2. — *Tylana conspersa* SCHMIDT.

SCHMIDT, E., 1910, Stett. Ent. Zeit., H. I., p. 166.

1 ex. : Le Pouce, 20-I-1961, R. MAMET.

3. — *Tylana macabeana* n. sp.

(Fig. 12 à 14).

Front nettement plus long que large, à sa largeur maxima (50 : 38); à bords latéraux fortement divergents vers le bas où ils s'arrondissent vers le clypéus; près de deux fois aussi large à l'apex qu'à la base (38 : 20); bords latéraux relevés et carénés; base séparée du vertex par une carène; carène médiane nette au milieu, écourtée vers le haut et vers le bas; carènes latérales nettes sur moins de la moitié postérieure; brun plus ou moins moucheté de taches foncées; bords latéraux verdâtres, avec arête et quelques taches foncées; une tache blanc verdâtre avant l'apex, suivie d'une tache noirâtre s'appuyant sur la suture clypéale. Clypéus non caréné; brun-noir, avec tache ocre sous la suture clypéo-frontale. Tempes vert pâle, avec 4 taches brunâtres dont 2 parallèles au-dessus des antennes. Face supérieure des antennes, verte; face inférieure, brune. Vertex presque carré (longueur : 17/largeur : 20), à bords latéraux légèrement concaves au milieu, très fortement relevés, foliacés; ocre, taché de brun foncé, avec une grosse tache noirâtre sur chaque bord latéral; bord postérieur avec petite échancrure médiane anguleuse. Pronotum près de deux fois aussi long que le vertex (30 : 17), saillant vers l'avant en un lobe

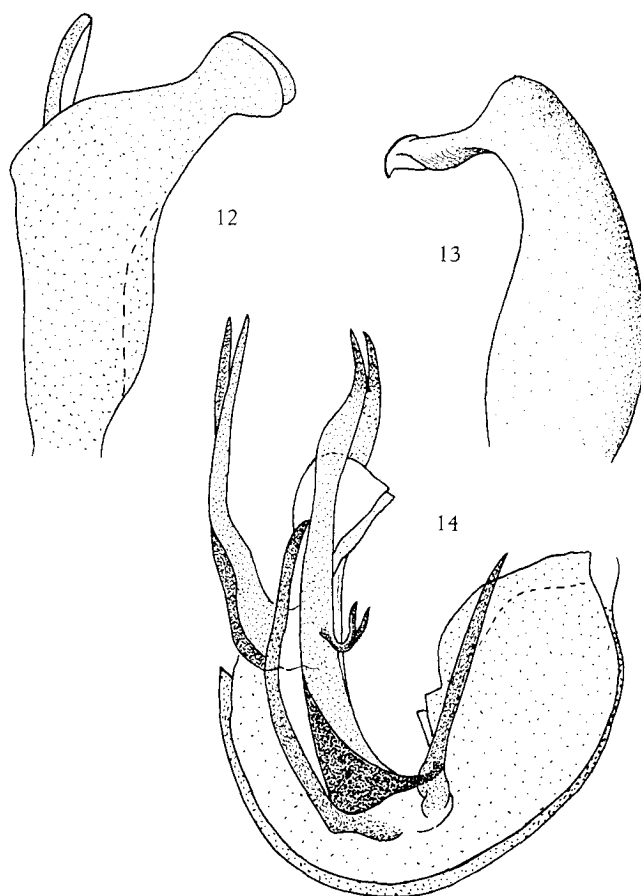


Fig. 12. — *Tylana macabeana* n. sp. : tube anal, vue latérale, env. $\times 60$.

Fig. 13. — idem : paramère, env. $\times 35$.

Fig. 14. — idem : édéage, env. $\times 45$.

anguleusement arrondi, avec deux dépressions punctiformes au milieu du disque; verdâtre avec points bruns, notamment le long du bord antérieur et 5 ou 6 derrière les yeux; plaques pectorales noires, sauf une étroite partie apicale verdâtre plus ou moins marquée de brun. Scutellum ocre, avec 5 bandes longitudinales brunes et une pustule blanchâtre sur chaque angle latéral. Elytres à bord apical obliquement tronqué, à angle sutural non saillant et angle apical très largement arrondi; bord costal légèrement concave avant l'angle apical; clavus atteignant l'angle sutural; bifurcation de *R* peu avant la protubérance axillaire, celle de *M* au niveau de cette dernière et celle de *Cu* peu après le milieu de l'élytre; une ligne subapicale continue, à peu de distance du bord apical; coloration ocre, mouchetée de brun, avec nervures transversales blanches dans le clavus et vers le milieu du bord costal. Pattes antérieures et médianes ocre, avec anneaux bruns; fémurs postérieurs noirs, tibias postérieurs armés de 2 épines, noirâtres sur plus de la moitié basale, ensuite ocre. Genitalia ♂, voir fig. 12 à 14. Longueur totale : env. 65 mm.

Type ♂. — Macabé, 3-XI-1960, R. MAMET (Coll. R. MAMET).

1 ex. : Mt. Fayence, 24-IV-1960, R. MAMET. Chez ce dernier, le front est proportionnellement plus allongé (longueur 55/largeur 39), à bords latéraux plus fortement concaves. Pour le reste, correspond à la description originale.

Cette espèce est très voisine de *T. conspersa* SCHMIDT dont elle diffère cependant, par la présence chez cette dernière, d'une carène nette sur le scutellum et surtout par les genitalia ♂.

4. — *Tylana Mameti* n. sp.

(Fig. 15 à 17.)

Cette espèce appartient au même groupe que *conspersa* SCHMIDT et que l'espèce précédente. Elle en diffère cependant très nettement par la présence sur le scutellum de 2 carènes saillantes, convexes vers le milieu et surtout par les genitalia ♂.

Sur les 4 ♂♂ constituant la série typique, 3 n'ont aucune trace de carène frontale tandis que le 4^{me}, provenant de « Le Pouce », en présente une très fine; les genitalia de cet exemplaire sont cependant identiques à ceux des précédents. De plus grandes séries permettraient d'établir si la présence et l'importance de la carène frontale constituent un caractère spécifique valable.

Front plus long que large (longueur : 58/largeur maxima : 47), à bords latéraux divergents vers le bas, légèrement concaves, fortement relevés et carénés; largeur maxima : 47, largeur au milieu : 30, largeur à la base : 27; aucune trace de carène longitudinale mais un faible sillon

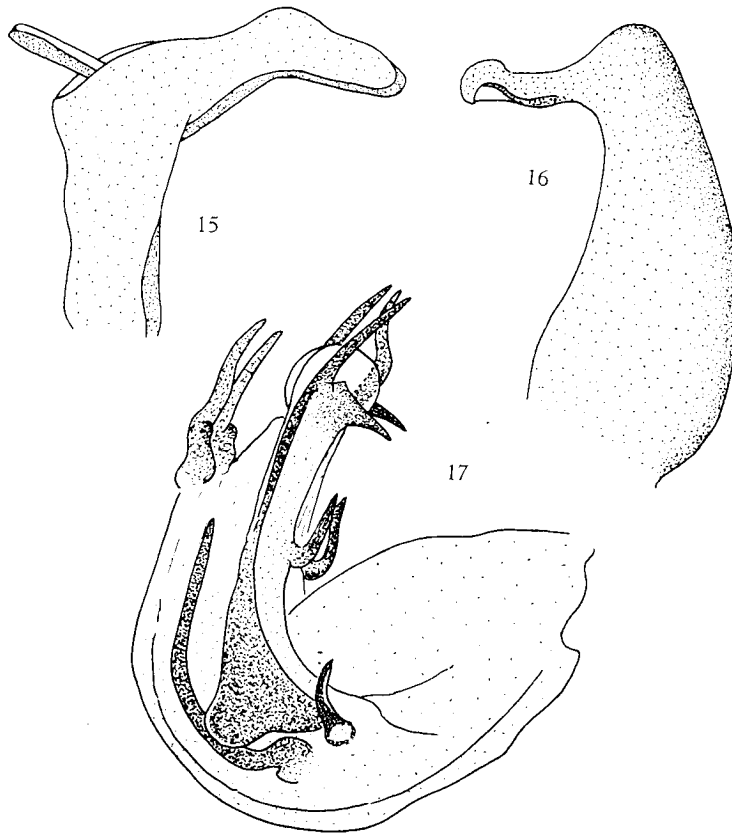


Fig. 15. — *Tylana Mameti* n. sp. : tube anal, vue latérale, env. $\times 30$.

Fig. 16. — idem : paramère, env. $\times 30$.

Fig. 17. — idem : édéage, env. $\times 45$.

médian visible vers l'apex; ocre, jaspé de brun. Vertex légèrement plus large que long au milieu jusqu'au sommet de la découpe basale (25 : 20); bords latéraux très fortement relevés et foliacés; coloration comme chez *macabeana*. Pronotum plus de $1 \frac{1}{2}$ fois aussi long que le vertex. Scutellum avec, au milieu, 2 carènes fort saillantes, convexes vers l'intérieur, formant 2 crochets adossés. Ce caractère distingue l'espèce des deux précédentes dont l'une présente 1 carène médiane et l'autre pas du tout. Elytres avec quelques taches blanc verdâtre, marbrés de brun foncé. Pattes comme chez l'espèce précédente. Genitalia ♂, voir fig. 15 à 17. Longueur totale : env. 8 mm.

Type ♂. — Macabé, 3-XI-1960, R. MAMET (Coll. R. MAMET).

3 paratypes. — Même localité; Mt. Perruche, 22-XI-1958, R. MAMET; Le Pouce, 20-I-1961, R. MAMET (Coll. R. MAMET et Inst. roy. Sci. nat. Belg.).

L'exemplaire du Mt. Perruche, n° d'inventaire I. R. S. N. B. 22019, avait été précédemment déterminé par erreur sous le nom de *conspersa* et classé dans les collections de l'I. R. S. N. B. sous ce nom.

5. — *Tylana similis* n. sp.

(Fig 18 à 20.)

Espèce très voisine de *carinata* FABRICIUS dont elle ne se distingue pratiquement que par une taille supérieure et des genitalia ♂ nettement différents.

Front nettement plus long que large (longueur médiane : 55/largeur maxima : 42), à bords latéraux divergents vers le bas où ils s'arrondissent vers le clypéus (largeur apicale : 22, largeur au milieu : 32); 3 carènes écourtées vers le haut et vers le bas, les latérales arquées, rejoignant presque la médiane en haut et en bas; vert, devenant ocre par dessiccation; bords latéraux étroitement bordés de noir; base du front nettement séparée du vertex par une carène arquée noirâtre. Clypéus ocre pâle. Tempes et joues verdâtre à ocre, sans taches brunes. Vertex non caréné, profondément creusé, à bords latéraux fortement relevés et foliacés, légèrement concaves vers l'extérieur; plus large à l'apex, que long au milieu (24 : 16), un peu plus étroit à la base qu'à l'apex (22 : 24); ocre verdâtre. Pronotum ocre verdâtre, avec 2 dépressions punctiformes sur le disque. Scutellum avec fine carène médiane nette et 2 carènes latérales mousses, concaves vers l'extérieur; ocre verdâtre. Elytres ocre, à réseau de nervures vertes, avec quelques taches blanches; bords costal et apical convexes; angle apical largement arrondi; angle sutural non saillant; clavus atteignant l'angle sutural. Les deux paratypes ♂ ont des élytres transparents, légèrement brunâtres, les 2 ♀ ♀ ont 2 taches brun-noir

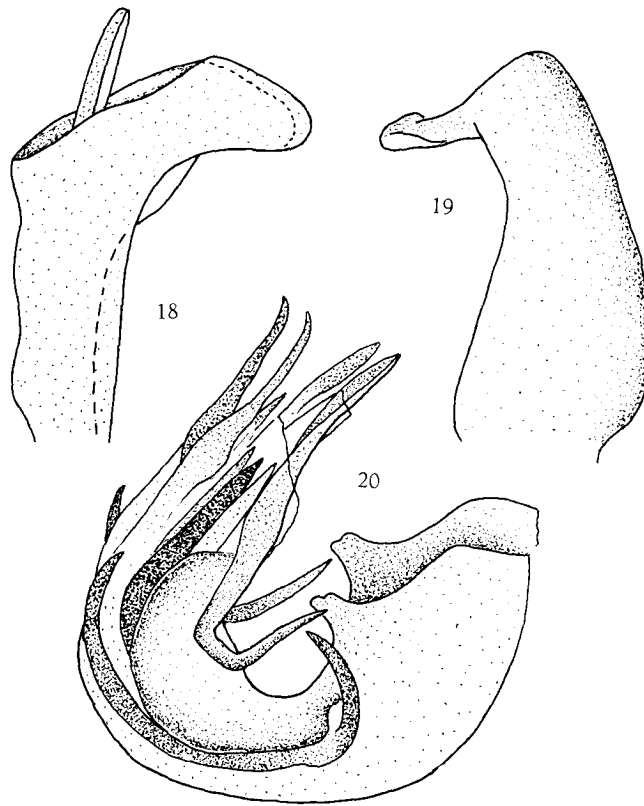


Fig. 18. — *Tylana similis* n. sp. : tube anal. vue latérale, env. $\times 60$.

Fig. 19. — idem : paramère, env. $\times 35$.

Fig. 20. — idem : édéage, env. $\times 35$.

sur les élytres, sur la bifurcation de *M* et entre *M* et *Cu*. Pattes antérieures ocre, sans anneaux foncés; fémurs postérieurs bruns. Genitalia ♂, voir fig. 18 à 20. Longueur totale type et paratype ♂ : env. 6 mm; paratypes ♀ : env. 7 mm.

Type ♂. — Le Pouce, 6-I-1961, R. MAMET (Coll. R. MAMET).

4 paratypes. — Mt. Currie, 8-XII-1960, R. MAMET; Le Pouce, 6-I-1961, R. MAMET (Coll. R. MAMET et Inst. roy. Sci. nat. Belg.).

6. — *Tylana* sp. ?

2 ♀ ♀, Mt. Fayence, 24-IV-1960, R. MAMET.

7. — *Tylana* sp. ?

2 ♀ ♀, Macabé, 3-XI-1960, R. MAMET.

Famille *RICANIIDAE*.

I. — Genre *Tarundia* STÅL.

STÅL, C., 1859, Berl. Ent. Zeitschr., III, p. 325.

1. — *Tarundia clara* SYNAVE.

SYNAVE, H., 1958, Bull. Inst. roy. Sci. nat. Belg., XXXIV, 3, p. II, fig. 22 à 25.

11 ex. : Le Pouce, 6-I-1961, 20-I-1961, R. MAMET; Piton du Milieu, 30-XII-1960, R. MAMET; Mt. Currie, 8-XII-1960, R. MAMET.

2. — *Tarundia Mameti* SYNAVE.

SYNAVE, H., 1958, Bull. Inst. roy. Sci. nat. Belg., XXXIV, 3, p. 9, fig. 18 à 21.

1 ex. : Mt. Fayence, 24-IV-1960, R. MAMET.

II. — Genre *Privesa* STÅL.

STÅL, C., 1862, Handl. Svensk. Vet. Akad., 3, p. 70.

Privesa Vinsoni n. sp.

(Fig. 21 à 24.)

Espèce proche de *laevifrons* STÅL par le peu de netteté des carènes frontales; s'en distingue principalement par la coloration des élytres qui sont uniformément brun foncé, avec une petite tache costale blanchâtre; nervures brunes, non tachées de blanc.

Front brun, plus large que long (largeur maxima : 55/longueur : 47), à bord supérieur quasi droit, légèrement épaissi en bourrelet; bords latéraux légèrement divergents, fortement convexes et un peu dilatés vers le clypéus; largeur basale : 50, largeur maxima : 55; faibles traces de carènes latérales arquées le long des bords, la médiane a quasiment disparu. Vertex environ 4 fois aussi large que long (50 : 12), à bord antérieur largement arqué, tranchant et légèrement relevé; bords latéraux très légèrement convergents vers l'arrière, bord postérieur largement excavé en arc de cercle; brun avec taches plus foncées. Pronotum ocre, marbré de brun, avec faible carène médiane et 2 dépressions punctiformes sur le disque; près de $1\frac{1}{2}$ fois aussi long que le vertex, à bord antérieur convexe s'avancant dans la base du vertex, bord postérieur largement et anguleusement échancré; plaques pectorales brun-noir, étroitement bordées d'ocre pâle. Scutellum noir, avec 3 carènes rougeâtre dont la médiane, écourtée vers l'avant et les latérales légèrement convexes et écourtées vers l'arrière, se réunissent en angle droit vers l'avant. Elytres (fig. 21) plus de 2 fois aussi longs que larges, à bord costal très légèrement convexe; membrane costale plus large que la cellule costale; les deux branches de *R* formant un pédicelle commun vers la base; bifurcation de *M* avant celle de *R*; *Cl*₁, *Cl*₂ après le milieu du clavus; quelques transversales entre *Cl*₁ et la suture clavale; brun foncé, avec une petite tache triangulaire blanchâtre peu après le milieu du bord costal. Pattes brunes; tibias postérieurs armés de 2 fortes épines. Genitalia ♂, voir fig. 22 à 24. Longueur totale : env. 8 mm.

Type ♂. — Chamorel, 1953, J. VINSON (Coll. R. MAMET).

1 paratype. — Même localité (Coll. Inst. roy. Sci. nat. Belg.).

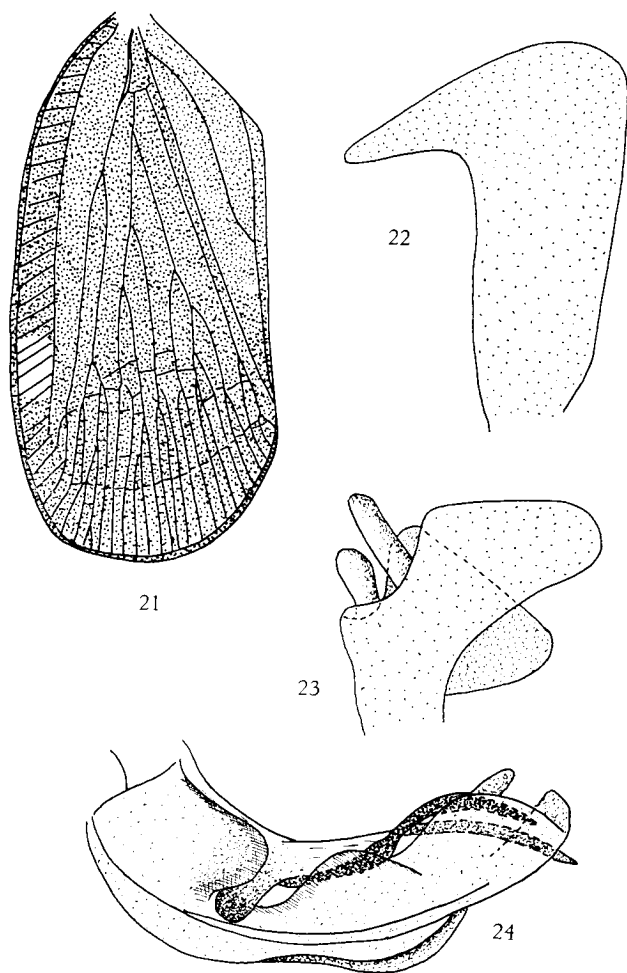


Fig. 21. — *Privesa Vinsoni* n. sp. : élytre gauche, env. $\times 11$.

Fig. 22. — idem : paramère, env. $\times 50$.

Fig. 23. — idem : tube anal, vue latérale, env. $\times 50$.

Fig. 24. — idem : édéage, env. $\times 75$.

Famille *ACHILIDAE*.Genre *Paraphypia* SYNAVE.

SYNAVE, H., Bull. Inst. roy. Sci. nat. Belg., XXXVI, 36, p. 7.

Paraphypia macabeana SYNAVE.

SYNAVE, H., 1960, Bull. Inst. roy. Sci. nat. Belg., XXXVI, 36, p. 8, fig. 13 à 18.

1 ex. : Le Pouce, 20-I-1961. R. MAMET.

Famille *TROPIDUCHIDAE*.Genre *Clardea* SIGNORET.

SIGNORET, V., 1862, Maillard, note sur l'île de la Réunion, vol. 2, ann. J., p. 30.

Clardea nigrostriata n. sp.

(Fig. 25 à 28.)

Front plus long que large (50 : 35), à bords latéraux d'abord légèrement concaves, ensuite dilatés et convexes vers le clypéus; base bombée et calleuse, de laquelle part une forte carène longitudinale très large et épaisse; ocre, à bords latéraux largement soulignés de noir; 3 lignes noires, dont une sur la carène et les deux autres de part et d'autres de cette dernière; ces trois lignes noires se terminent en pointe bien avant la suture clypéo-frontale et la médiane est bifurquée sur la base du front. Vertex à bords latéraux subparallèles, relevés et épaissis, à carène longitudinale fortement saillante et épaissie; de part et d'autre de cette carène, le disque est fortement déprimé et limité vers l'avant en arc de cercle; ocre, à bords et carène noirs. Pronotum ocre verdâtre, à carènes noires; le lobe médian s'avance profondément en pointe dans la base du vertex; les carènes du disque sont fort saillantes et épaissies; bord postérieur anguleusement échancré; 2 carènes noires sur les épaules; plaques pectorales verdâtres, à bord étroitement noir. Tegulae verdâtres, à carène noire. Scutellum ocre, à carènes noires; les latérales, légèrement arquées, rejoignent

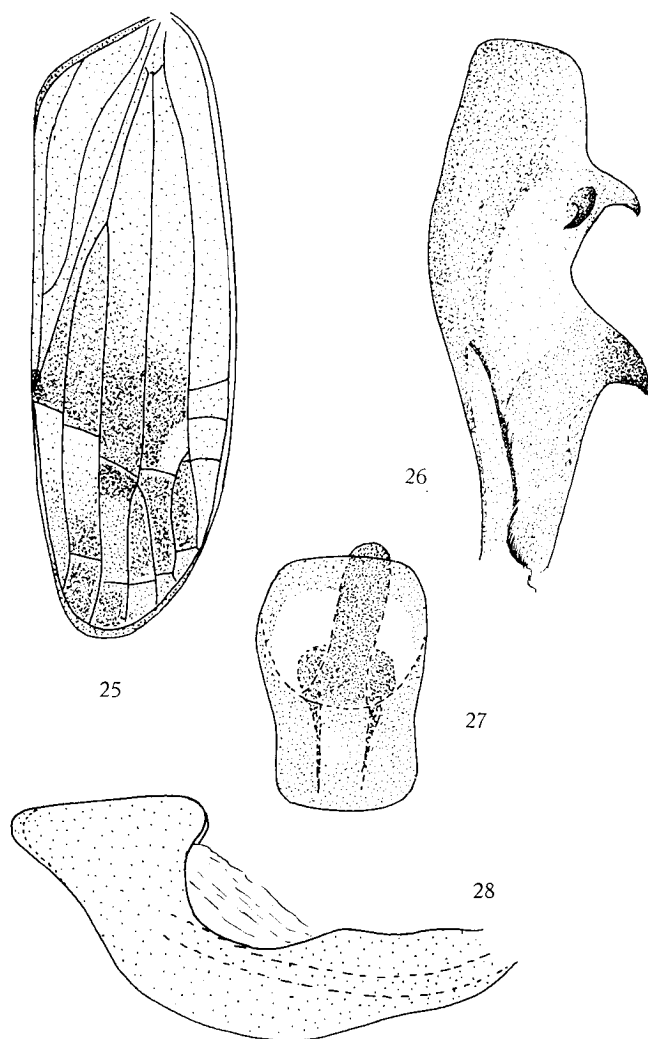


Fig. 25. — *Clardea nigrostriata* n. sp. : élytre droit. env. \times 19.

Fig. 26. — idem : paramère, env. \times 100.

Fig. 27. — idem : tube anal. vue ventrale. env. \times 110.

Fig. 28. — idem : édéage, env. \times 90.

gnent l'extrémité de la médiane, sous le bord postérieur du pronotum. Elytres hyalins, plus de 3 fois aussi longs que larges, légèrement rétrécis vers l'apex; bifurcation Cl_1 , Cl_2 loin après le milieu du clavus, le tron commun rejoignant l'angle postérieur; Cu bifurquée vers le milieu de la suture clavale, les deux autres secteurs, simples; 2 lignes subapicales dont une, oblique, joint l'apex du clavus à la première nervure longitudinale (R), tandis que la seconde se trouve non loin du bord apical (voir fig. 25); nervures noires, jusqu'aux premières transversales qui sont blanches, ensuite blanchâtres de même la seconde ligne subapicale; une bande transversale brune, assez large, longeant intérieurement la première ligne subapicale, atteignant la première longitudinale puis redescendant vers l'apex de l'élytre (voir fig. 25). Hanches noires. Pattes ocre; arêtes des fémurs, noires; tibias postérieurs armés de 3 épines. Genitalia ♂, voir fig. 26 à 28. Longueur totale : env. 6 mm.

Le seul exemplaire ♂ étant en mauvais état, j'estime préférable de désigner la ♀ comme type.

Type. — Le Pouce, 6-I-1961, R. MAMET (Coll. R. MAMET).

Paratype ♂. — Même origine (Coll. Inst. roy. Sci. nat. Belg.).

Une ♀, récoltée à Macabé, le 3-XI-1960, par R. MAMET, est rattachée avec un certain doute à cette espèce. Les élytres sont proportionnellement plus longs, hyalins, verdâtres, avec une petite tache brunâtre à l'apex du clavus.

RÉSUMÉ.

L'auteur étudie une collection de Fulgoroides provenant de l'île Maurice et décrit 8 espèces nouvelles : *Brixia unistriata*, *Brixia tricolor*, *Oliarus Mameti* (Cixiidae); *Tylana macabeana*, *Tylana Mameti*, *Tylana similis* (Issidae); *Privesa Vinsoni* (Ricaniidae); *Clardea nigrostriata* (Tropiduchidae).

INSTITUT ROYAL DES SCIENCES NATURELLES DE BELGIQUE
ET INSTITUT DES PARCS NATIONAUX DU CONGO.